

WAARDESTELLING

**Schoenfabriek J.C.
Stokkermans/Stocko
Schoenfabrieken N.V.,
Rechtvaart 2 en
woonhuis Rechtvaart
2a, Kaatsheuvel**

*Door:
HK DeKetsheuvel/
Erfgoedvereniging Heemschut*

Maart 2021

In opdracht van:



Inleiding

In 1995 is door Stichting Projectbureau Industrieel Erfgoed te Zeist een rapportenreeks uitgegeven waarin in rapport 18 de Lederindustrie is onderzocht. In dit rapport is over Stocko Schoenfabrieken vermeld:

“Naast deze kleinere fabriekjes, was in Kaatsheuvel ook een aantal grotere gevestigd. Voormalige Schoenfabriek Stocko, aan de Rechtvaart 2 (welke al sinds de jaren zeventig is gesloten en nu leeg staat) is hier een mooi voorbeeld van. Net als bij de schoenfabriek Kemmeren vond de productie plaats in één groot meerlaags fabriekspand. In Kaatsheuvel zijn geen andere mooie voorbeelden te noemen van schoenfabrieken van deze omvang. Schoenfabriek Stocko was een belangrijke fabriek in de regio, reden om het de waarde D6 toe te kennen.”

De waarde D6 wil in deze zeggen dat het object een goede illustratieve waarde heeft en zeer zeldzaam is in zijn verschijningsvorm.

Het object staat de laatste jaren te verpauperen en dreigt te worden gesloopt.

Zowel het pand Rechtvaart 2 als het woonhuis Rechtvaart 2a werden om hun sociaal-historische waarde opgenomen in de Cultuurhistorische Inventarisatie Noord-Brabant, M.I.P., gemeente Loon op Zand.

Opzet

Dit rapport is met name samengesteld op basis van archief- en literatuuronderzoek, waarbij onder andere de bouwdoSSIERS van de Gemeente Loon op Zand en de archieven van Regionaal Archief te Tilburg zijn geraadpleegd. Omdat het complex momenteel verhuurd wordt, is het pand alleen van de openbare weg bekeken. Doel van het onderzoek was om de ontstaans- en bouwgeschiedenis van het pand in kaart te brengen en om eventuele aanwezige cultuurhistorische, architectuurhistorische en/of stedenbouwkundige waarden te bepalen. Het rapport eindigt met een conclusie en enkele bijlagen (gebruikte bronnen / herkomst afbeeldingen).



Historie

Kaatsheuvel kent van oudsher een rijke historie in de schoen- en lederindustrie. De oudste vermelding over de schoenindustrie uit deze omgeving dateert uit 1742. In dat jaar dienden de schoenmakers uit Leiden een verzoek in bij de regering om een halt toe te roepen aan de geweldige toevoer van schoenen uit de Langstraat (het gebied tussen Drunen en Kaatsheuvel). Het oudst bekende gegeven over de schoenindustrie in Kaatsheuvel treffen we aan in oud register van de schepenen. Op 22 mei 1781 wordt daarin opgetekend dat de meeste mensen in Kaatsheuvel schoenmaker waren van beroep. Dat de Kaatsheuvelse schoenmakers niet alleen binnen de landsgrenzen opereerden blijkt wel uit het feit dat ze in 1794 samen met de schoenmakers in Loon op Zand 300 paar schoenen moesten leveren voor de Franse Republiek.

Het aantal mensen dat werkte in het schoenmakersvak nam snel toe. In 1810 was van de beroepsbevolking één op de vijf personen schoenmaker. Opvallend is echter dat in Kaatsheuvel heel lang het thuiswerken bleef bestaan. Toch deed ook in deze industrietak de industrialisatie zijn intrede. In het gemeenteverslag van 1864 zien we dat er binnen de gemeente Loon op Zand al zestien stikmachines waren ingevoerd. Het machinaal stikken bracht een belangrijke arbeidsbesparing met zich mee. De industrialisatie zette zich door, aanvankelijk eerst middels stoomschoenfabrieken, later door dieselmotoren en nog later elektriciteit. Door de komst van de fabrieken ontbrandde er een strijd tussen de oude handwerkers en de bazen van de fabrieken. De handwerkslieden begonnen zich meer toe te leggen op het betere werk. Even leek de toekomst inderdaad in het handwerk te liggen, maar de fabrikanten voerden steeds weer nieuwere en betere machines in. Rond 1900 zien we dan ook een sterke toename van het aantal fabrieken. Het is ook in die periode dat Johannes Cornelis Stokkermans een schoenfabriekje begint aan de Rechtvaart in Kaatsheuvel.

Johannes Cornelis Stokkermans

c.a.

Johannes Cornelis Stokkermans werd geboren op 18 oktober 1865 te Besoijen. Op 26 maart 1868 verhuisde hij met zijn ouders naar Kaatsheuvel. Op 28 mei 1890 huwde hij met Johanna Ligtvoet die in Kaatsheuvel was geboren. Johannes Cornelis was op dat moment schoenmaker militie bij het 3e Regiment Vesting Artillerie. Na hun huwelijk woonden ze vervolgens aan het 2e Straatje, Berkdijk, Dongensestraat 1111 en 1095 om vervolgens zich aan de Rechtvaart te vestigen. Eerst wonden ze op nummer 1007, een woning die later werd omgenummerd naar D190. Het was daar waar Johannes Cornelis in 1910 met het schoenmakersvak aan huis begon. Zoals zovelen eerst in een klein schuurtje wat later uitgroeide tot een groot fabrieksgebouw. Tot het eind, in 1970, is de fabriek in handen gebleven van de kinderen en later kleinkinderen van de oprichter. Die zijn op dit moment nog steeds eigenaar van het pand.

Bouw schoenfabriek

Alhoewel sinds 1901 bouwvergunningen verplicht waren en bij bouwaanvragen ook een tekening moest worden bijgevoegd zijn die uit deze periode niet aanwezig in het bouwarchief van de gemeente Loon op Zand. De oudste bouwtekening van de betreffende locatie dateert uit 1926. We zien dan een bouwaanvraag voor een schoenfabriekje aan de woning die voorheen op die locatie heeft gestaan. De architect van het kleine fabriekje was C. Michaël uit Vrijhoeve-Capelle. Op de bouwtekening zijn de kenmerkende 9-ruits vensters te zien, die nog steeds in het gebouw aanwezig zijn.



Op 1 augustus 1927 wordt het fabriekje in gebruik genomen en is ook de eerste hinderwetvergunning in de archieven terug te vinden. In 1930 wordt het bedrijf aangesloten op het telefoonnet, het nummer is dan 93. Rechtvaart 190 wordt later Rechtvaart 2, het huidige adres van het pand.

In 1932 vindt de eerste uitbreiding van de schoenfabriek plaats. Hiervan zijn echter geen bouwtekeningen te achterhalen. Uit de plaatselijke krant de Echo van het Zuiden van 19 oktober 1932 is echter op te maken dat aan de aannemers Kleinloog-Van Oversteeg

opgedragen is de schoenfabriek van de firma J. Stokkermans uit te breiden.

In 1934 vindt, onder architectuur van Adr. Aarts architect te Rijen, de aanvraag voor de bouw van een centrale verwarmingskelder plaats. Gevolgd in 1935 met een uitbreiding wederom onder architectuur van C. Michaël te Vrijhoeve-Capelle. Hiervan zijn bouwtekeningen aanwezig in het archief van de gemeente.



Uit een krantenbericht uit de Echo van het Zuiden en de bouwaanvraag is echter af te leiden dat het ook hier om een uitbreiding van de bestaande schoenfabriek gaat dit maal met een kantoor en kantoorlokalen.

Pas in de bouwaanvraag en bouwtekening van 22 oktober 1938 krijgen we echt zicht op het gebouwde. De fabriek is in eerste instantie gebouwd als een eenlaagse fabriek die nog niet vast zat aan het huidige voorgelegen woonhuis, maar aan de oude woning zoals we hiervoor zagen. Dit is ook duidelijk terug te zien in het voegwerk. Vanaf het tussengebouw tussen het woonhuis en het eenlaagse oude gedeelte van de fabriek, die was gelegen parallel aan de Capelsestraat, zien we een holle voeg. In de extra bouwlaag die in 1938 werd toegevoegd zien we een geborstelde of gekamde voeg.



Eind 1938 is dus een tweede laag gerealiseerd op de oude fabriek, onder architectuur van de Kaatsheuvelse architect H.J. van den Heuvel.



Deze laag diende in eerste instantie als magazijnruimte. Middels een gecementeerde laag en de toepassing van dezelfde steensoort is bijna niet te onderscheiden dat de onderste laag en de bovenste laag uit verschillende bouwperiodes dateren. Door de gecementeerde rand tussen de onderste oude fabriek en het bovenste "nieuwe gedeelte" kon mooi de aansluiting worden weggewerkt. Het cementeren is een techniek die vooral in de 18e en 19e eeuw werd gebruikt bij verbouwde boerderijen. Na zo'n verbouwing was nog vaak te zien dat er twee of meer kleuren stenen waren verwerkt. Om er weer één geheel van te maken werd er dan gecementeerd, dus er werd een dunne laag cement aangebracht. Je ziet dit nog sporadisch terug bij enkele huizen in het straatbeeld in Kaatsheuvel. Bij de overgang van het oude naar het nieuwere gedeelte van het fabriekspand is deze oude techniek uniek in Kaatsheuvel.

Aan de binnenzijde zijn nog duidelijk de ijzeren balken te zien die het mogelijk maakten een extra bouwlaag op de oude fabriek realiseren.

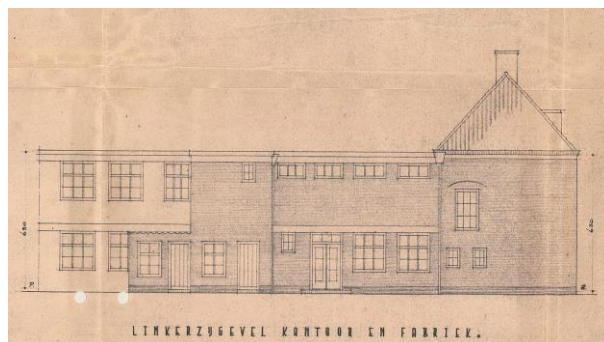


Deze opvolgende uitbreidingen van het gebouw laten duidelijk de ontwikkeling van een schoenfabriek in de loop der jaren zien. De ramen van het nieuwe bovengedeelte werden van dezelfde 9-ruits indeling voorzien als de ramen aan de onderzijde. Ook de dakrand werd afgewerkt met een gecementeerde rand. Op de extra in 1938 aangebrachte bovenverdieping zijn ook de ijzeren balken nog te zien die de dakconstructie moeten opvangen.



Bouw kantoor/woonhuis en uitbreiding schoenfabriek

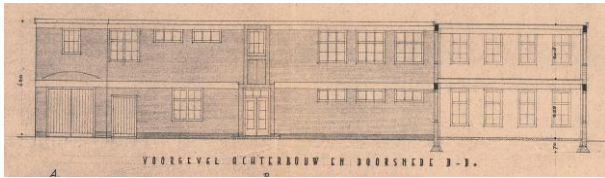
In 1952 vonden er paar grote uitbreidingen plaats. In juli 1952 werd een bouwvergunning afgegeven voor het bouwen van een kantoor/woonhuis voor op het perceel, waarbij tevens middels nieuwe kantoorruimte en een kleine uitbreiding aan de voorzijde van de fabriek een aansluiting werd gemaakt met de bestaande fabriek. Tevens vond er een aanzienlijke uitbreiding aan de linkerachterzijde van de schoenfabriek plaats waardoor de huidige u-vorm aan de achterzijde ontstond. Dit alles vond plaats onder architectuur van de Tilburgse architect Jos.C.A. Schijvens (1908-1966). Hij durfde het aan een met het schoenfabriek contrasterend kantoor/woonhuis te ontwerpen met daarbij een overgang van kantoorruimte naar fabriek. Thans zijn nog steeds de elementen van de wachtkamer, de offertekamer en de kluis in het kantoor/woonhuis terug te vinden. Door de raampartijen met stalen kozijnen van het kantoor/woonhuis aan de boven- en onderkant en de zijkanten dezelfde 9-ruits verdeling te geven als bij de fabriek ontstond een bepaalde harmonie tussen de toenmalige oud- en nieuwbouw.



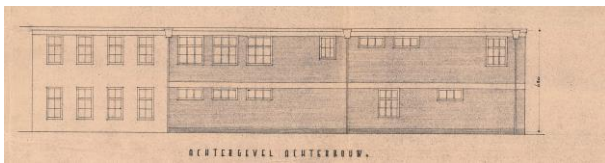
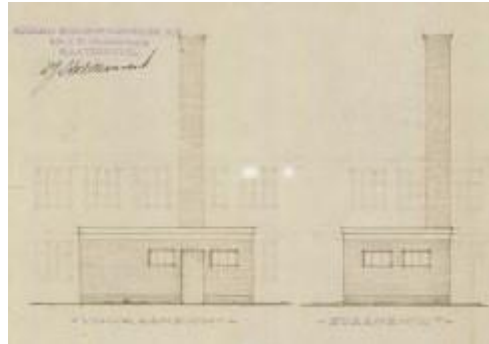
Het kantoor/woonhuis is opgetrokken uit machinale baksteen, imitatie handvorm. De paneeldeur aan de voorzijde van het pand heeft een sieromlijsting met fronton op klossen. Het geheel is afgedekt met een schilddak met opnieuw verbeterde Hollandse pannen.



De uitbreiding van de schoenfabriek aan de linkerachterzijde geeft de expansie van de schoenindustrie in de jaren '50 van de vorige eeuw weer. Er kwam een garderobe en een schaftlokaal voor de 100 mannen die werkzaam waren op de schoenfabriek. Tevens kwam er een garage en een stalling voor de bromfietsen op de begane grond. Op de bovenste verdieping kwam er een garderobe en een schaftlokaal voor de 80 vrouwen die er werkzaam waren. De ruimte boven de garage en bromfietsenstalling ging als magazijn fungeren. Een deel van het oude magazijn werd bij de fabriek getrokken.



Tot slot werd in December 1952 nog begonnen met de bouw van een hoogspannings- en verwarmingsruimte los van de fabriek. Deze is nog steeds op de huidige binnenplaats gesitueerd. Ook hiervan is de architect de uit Tilburg afkomstige Jos.C.A. Schijvens. Hij maakte het gebouwtje in rode hardgrauwstenen uitvoering met zijn markante vierkante schoorsteen passend bij het fabrieksgebouw.



Hiermee werd de uiteindelijke omvang van de fabriek zoals we die nu nog kennen gerealiseerd.



Woonhuis Rechtvaart 2a

Het woonhuis Rechtvaart 2a is in 1940 gebouwd onder architectuur van de Kaatsheuvelse architect H.J. van den Heuvel. Het ontwerp kan gerekend worden tot de Delftse School.



Kenmerkend daarvoor zijn het vrijwel uitsluitende gebruik van baksteen, brede kozijnen en erkers, hoge gootlijsten, groene hagen en het hoge met pannen beklede dak tussen de topgevel. Het pand heeft onder andere kruiskozijnen met twaalf- en zestienruits vensters. Het erkerraam heeft afgeschuinde zijden onder bewerkte bogen. Opmerkelijk is het dichtgemetselde rondraam aan de voorzijde. De getoogde semi-klampdeur is vevat in een halfopen portiek. Opmerkelijk zijn de terracotta elementen die zich aan het pand bevinden, zoals de slakvormige pironnen, de brievenbus en de beschermtegel van Maria van Altijddurende Bijstand.



Daarnaast is als mooi detail het balkon met kruisvormige uitsparingen aan de achterzijde aan te merken.

Alhoewel het mogelijk contrasterend oogt met het naastgelegen pand en het fabrieksgebouw is het gedeeltelijk door laatstgenoemd gebouw omsloten en heeft het door de langdurige bewoning van de familie Stokkermans toch een historische band met het geheel. In feite is er sprake van een cultuurhistorisch ensemble, aangezien de historische link tussen Rechtvaart 2 en Rechtvaart 2a duidelijk aanwezig is.

Waardering

Om de waarde van dergelijke panden te kunnen vaststellen, zijn in de loop der tijd diverse methoden ontwikkeld om een bepaalde mate van objectiviteit te waarborgen. De meest gehanteerde methode bestaat uit een reeks criteria, die de toenmalige Rijksdienst voor de Monumentenzorg (nu: Rijksdienst voor het Cultureel Erfgoed) in 1991 heeft opgesteld ten behoeve van het Monumenten Selectie Project (MSP). Deze criteria zijn nog steeds valide.

Cultuurhistorische waarden

Rechtvaart 2 en 2a zijn van cultuurhistorische waarde als uiting van de schoenfabricage in De Langstraat, die onder de familie Stokkermans op deze locatie een sterke groei doormaakte tussen de jaren 1930 en 1950. Als belangrijkste industrie in deze regio is het complex als onderdeel van De Langstraat van bovenlokale waarde en vormt het pand een schakel in de keten van relictten die verwijzen naar deze voor dit deel van Brabant belangrijke industrietak.

Architectuurhistorische waarden

Het fabrieksgebouw Rechtvaart 2 is van architectuurhistorische waarde als voorbeeld van een eenvoudig, functioneel ontworpen meerlaags fabrieksgebouw op U-vormige plattegrond, opgetrokken in baksteen met betonnen skelet en met stalen vensters, onder een plat dak. Het complex wordt gecombineerd door een bijbehorend hoogspannings- en verwarmingsgebouw met schoorsteen op de binnenplaats. Kenmerkend is de gegroeide samenstelling van het gebouw, steeds tot stand gekomen onder architectuur van Brabantse architecten.

Het ervoor gelegen kantoorgebouw/woonhuis is een ontwerp van de Tilburgse architect Jos.C.A. Schijvens en is van belang vanwege de sobere symmetrische opzet met klassieke stijkenmerken.

Rechtvaart 2A is van architectuurhistorische waarde als voorbeeld van een fabriekswoning in de stijl van de Delftse School, ontworpen door de plaatselijke architect H.J. van den Heuvel.

Stedenbouwkundige en ensemblewaarden

Rechtvaart 2 is prominent gelegen op de hoek van de Rechtvaart en de Capelsestraat.

Het kantoorgebouw/woonhuis is gelegen voor het fabrieksgebouw en daaraan gekoppeld. Het pand heeft een voorname uitstraling naar de straat en vormt door

zijn voormalige functie en architectuur het statige contrast met het sobere achter gelegen fabrieksgebouw.

Rechtvaart 2A is het woonhuis van de familie en prominent gelegen naast het kantoorgebouw.

Met elkaar vormen woonhuis, kantoorgebouw en fabriek een cultuurhistorische eenheid, waarbij de functies van de verschillende bouwdelen en het onderscheid tussen arbeiders, kantoorpersoneel en eigenaren afleesbaar is aan de opzet en architectuurkenmerken, evenals de functie van het stoken en verwarmen middels een apart gebouwtje met schoorsteen.

Gaafheid/herkenbaarheid

Het complex is gaaf bewaard gebleven en vormt hiermee een herkenbaar relict van de schoenindustrie in Kaatsheuvel en De Langstraat.

Zeldzaamheid

De fabriek van Stokkermans is de laatst en enig overgebleven grote schoenfabriek in Kaatsheuvel. De fabriek heeft daarmee een hoge zeldzaamheidswaarde en is tevens van hoge waarde vanwege het er voor gelegen kantoorpand en het voormalige woonhuis van de eigenaren.

Gebruikte bronnen en literatuur

Literatuur:

De biografie van de baksteen 1850-2000, Ronald Stenvert, Rijksdienst voor het Cultureel Erfgoed, Zwolle, 2012

Pie Rapportenreeks 18 Lederindustrie, Elien Bruins en Suzan Out, Stichting Projectbureau Industrieel Erfgoed, Zeist, 1995

Cultuurhistorische Inventarisatie Noord-Brabant M.I.P. Gemeente Loon op Zand, Provincie Noord-Brabant, 's-Hertogenbosch, 1991

Tussen Delftse School en New Brutalism, Bleeker Inelings, Wassenaar, 1998

<https://www.jossschijvens.nl/>

Handleiding Selectie en Registratie Jongere Stedebouw en Bouwkunst (1850-1940), MSP-MRP, Zeist, 1991

Uit de schaduw van het verleden, Historie van Kaatsheuvel, Loon op Zand en De Moer, Kees Grootswagers, Kaatsheuvel, 2005

Archieven:

Regionaal Archief Tilburg (bouwarchieven gemeente Loon op Zand en genealogie familie Stokkermans)

Streekarchief Langstraat Heusden Altena (krantenarchief)

Brabants Historisch Informatie Centrum

Nederlands Architectuurinstituut

Heemkundekring De Ketsheuvel

Gegevens familie Stokkermans

Herkomst afbeeldingen:

Omslag, pagina's 2, 3 en 6: Kees Grootswagers

Oude foto's pagina 5: Mevr. Stokkermans

Pagina 4 (interieur) en pagina 5 (binnenterrein): Wout de Bie (makelaar Woonkenners)

Pagina's 3, 4, 5, 6 en 7 bouwtekeningen en briefpapier: Regionaal Archief Tilburg (bouwarchieven gemeente Loon op Zand)

